

**Ministerstvo vnitra - generální ředitelství  
Hasičského záchranného sboru České republiky**

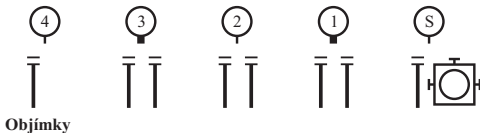
**Cvičební řád jednotek požární ochrany - technický výcvik**

<b>Název:</b> <b>Doprava vody hadicovým vedením</b> <b>Dálková doprava vody na velké vzdálenosti</b>	<b>Metodický list číslo</b>	<b>1</b> <b>ČETA</b>
	<i>Vydáno dne: 13. 12. 2019</i>	<i>Stran: 6</i>

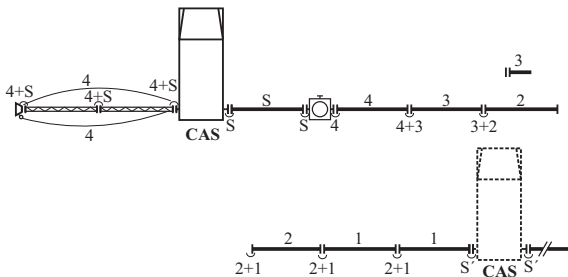
**I.**

**Doprava vody hadicovým vedením**

- 1) Doprava vody se uskutečňuje hadicovým vedením B 75.
  - a) Počítá se s průtočným množstvím 400, 600 nebo 800 l. min<sup>-1</sup>.
  - b) Přímo na vodní zdroj se zpravidla nasazuje čerpadlo s největším jmenovitým výkonem.
  - c) Doprava vody může být vedena z jednoho čerpadla do druhého nebo s použitím pomocné nádrže (i CAS), z níž další čerpadlo odebírá vodu. Zajistí se tím plynulejší dodávka vody.
  - d) Při dopravě vody mezi čerpadly bez pomocné nádrže je nutno počítat s tím, že vstupní tlak do sacího hrdla druhého čerpadla musí být minimálně 0,15 MPa.
  - e) Za stav hadicového vedení odpovídá VD, které dopravní vedení k dalšímu stroji vytvořilo, pokud velitel zásahu nerozhodne jinak.
- 2) Doprava vody dopravním vedením B s bojovým rozvinutím družstva 1+5.
  - a) Základní postavení družstva:

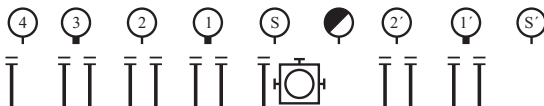


- b) Povel VD: „Družstvo, stroj CAS, vodní zdroj, směr CAS druhé jednotky, dopravní vedení, 7B, VPŘED!“.
- c) Dopravní vedení se provede podle obrázku bojového rozvinutí.
- d) První hadici od CAS rozvine a rozloží strojník, pak napojuje přetlakový ventil. Další hasiči provádějí činnost dle obrázku.
- e) Pokud družstvo bude čerpat vodu z přírodního vodního zdroje savicemi, číslo 4 a strojník vytvoří přívodní vedení savicemi před zahájením dodávky vody do dopravního vedení. Strojník v tomto případě po povelu VD určí počet savic, číslo 4 se vyzbrojí sacím košem, ventilovým a záchytným lanem.
- f) Číslo 4 kontroluje, případně opraví dopravní vedení; objímky na opravu hadic má u sebe.
- g) Číslo 3 odloží záložní hadici.
- h) Velitel družstva zodpovědný za stav dopravního vedení provádí průběžnou kontrolu a rozhoduje o případném použití přejezdových můsteků a dalších opatřeních k ochraně dopravního vedení.
- i) Hasiči mohou být z důvodu zajištění předávání signálů vhodně rozmístěni po délce dopravního vedení.



3) Doprava vody dopravním vedením B s bojovým rozvinutím čtyř 1+5 a 1+3:

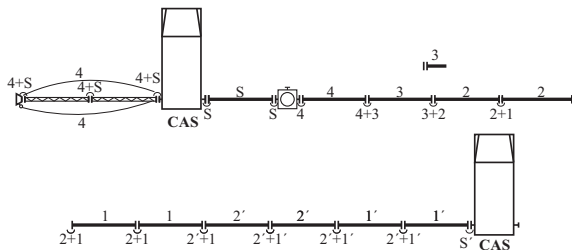
a) Základní postavení čtyř:



Objímky



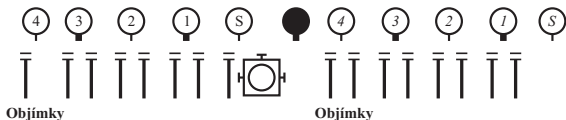
- b) Povel VČ (může jím být i VD 1+5): „Četo, stroj CAS, vodní zdroj, směr druhá CAS, dopravní vedení, 1/B, VPŘED!“.
- c) Pokud první družstvo bude čerpat vodu z přírodního vodního zdroje savicemi, číslo 4 a strojník vytvoří přívodní vedení savicemi před zahájením dodávky vody do dopravního vedení. Strojník v tomto případě po povelu VČ určí počet savic, číslo 4 se vyzbrojí sacím košem, ventilovým a záchytným lanem.
- d) Dopravní vedení je prováděno jako při bojovém rozvinutí družstva 1+5 (viz výše), na dopravní vedení se napojuje družstvo 1+3 dle obrázku. Dopravní vedení se vytvoří od CAS prvního družstva 1+5, strojník družstva 1+3 ustaví stroj teprve po vytvoření celého dopravního vedení s ohledem na místní podmínky (převýšení atd.).



Cvičební řád - ML č. 1/ČETA

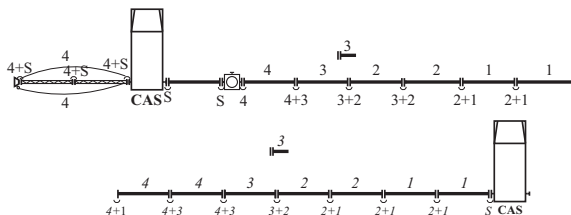
- 4) Doprava vody dopravním vedením B s bojovým rozvinutím čtyř složené ze dvou družstev 1+5.

a) Základní postavení čtyř:



b) Povel VČ: „Četo, stroj CAS, vodní zdroj, směr druhá CAS, dopravní vedení, 14B, VPŘED!“.

c) Bojové rozvinutí se provádí podle obrázku:



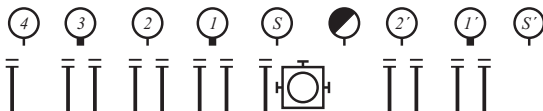
- d) Pokud první družstvo bude čerpat vodu z přírodního vodního zdroje savicemi, číslo 4 a strojník vytvoří přírodní vedení savicemi před zahájením dodávky vody do dopravního vedení. Strojník v tomto případě po povelu VČ určí počet savic, číslo 4 se vyzbrojí sacím košem, ventilovým a záchytným lanem.

## II.

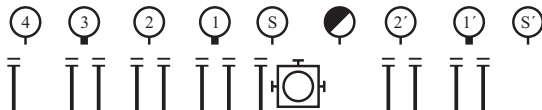
### Dálková doprava vody na velké vzdálenosti

- 5) Společná činnost dvou čet (složené z družstev 1+5, 1+3) při vytváření dálkové dopravy vody na velké vzdálenosti.

a) Základní postavení čet:



Objímky

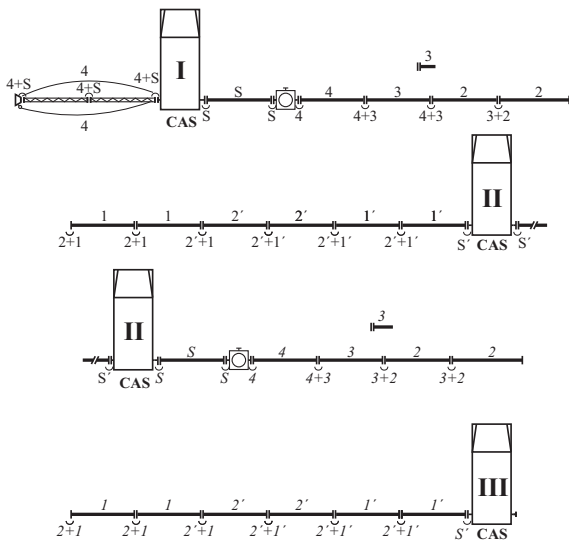


Objímky



- b) Pověly VČ (může být velitel úseku pro dálkovou dopravu vody):
- ba) *pro první četou* „Četo, stroj CAS družstva 1+5, vodní zdroj řeka, směr CAS druhé čety, dopravní vedení, IIB, VPŘED!“.
  - bb) strojník po povelu VČ určí počet savic, číslo 4 se vyzbrojí sacím košem, ventilovým a záchytným lanem,
  - bc) *pro druhou četou* „Četo, stroj CAS na dopravní vedení první čety, směr CAS třetí čety (popř. družstva 1+3), dopravní vedení, IIB, VPŘED!“.

- c) Schéma bojového rozvinutí pro vytvoření dálkové dopravy vody vytvořením přívodního vedení, jednoduchých vedení B ze stroje do stroje, dopravního vedení B s rozdělovačem a tří útočných proudů C, přičemž CAS družstva 1+3 čtyř I zůstává v záloze:



- 6) Dálková doprava vody na velké vzdálenosti může být také realizována využitím speciálních systémů pro dopravu vody.